

摘藻堂四庫全書薈要

集部

欽定四庫全書薈要

集部

御選歷代詩餘卷九十八
九

詳校官編修臣汪鏞

欽定四庫全書薈要

御選歷代詩餘卷九十八目錄

起一百三十二字
至一百三十八字

瑞龍吟

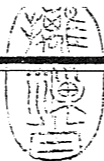
翁元龍

劉基

破陣樂 又一體

張先

柳永



大圃

周邦彥

趙以夫

方千里

楊澤民

吳文英

陳允平

周密

劉辰翁

顏奎

浪淘沙慢

又一體

周邦彥

瑞龍吟

又一體

周邦彥

方千里

楊澤民

吳文英 二首

陳允平

張翥

前調 又一體

楊慎

浪淘沙慢 又一體

周邦彥

方千里

楊澤民

吳文英

陳允平

西平樂

又一體

吳文英

歌頭

後唐莊宗

西平樂

又一體

周邦彥

方千里

陳允平

多麗

李漳

御選歷代詩餘卷九十八目錄

欽定四庫全書蒼要卷二萬七百七十六集部

御選歷代詩餘卷九十八

起一百三十二字
至一百三十八字

瑞龍吟

三疊一百三十二字前二段

屬正平調所謂雙拽頭也

瑞龍吟

翁元龍

清明近還是遮趲東風做成花信芳時一刻千金半晴
半雨酹春未準鴈橫陣數字向人慵寫暗雲難認西
園猛憶逢迎翠紉障面花間笑隱曲徑池連平砌絳

裙曾與濯香湔粉無奈燕幕鶯簾輕負嬌俊春榆巷陌
馬躡紅成寸十年夢秋千弔影鞦羅塵褪事往憑誰問
晝長病酒添新恨煙冷斜陽暝山黛遠曲曲闌干凭損
柳絲萬尺半堤風緊

前調

劉基

秋光好無奈錦帳香消繡幃寒早鈎簾人立西風送書
過鴈依然又到故鄉杳空把淚隨江水夢縈西草何
時賦得歸來倚松對柳開尊醉倒衰鬢不堪臨鏡鏡

中愁見蓬飛絲繞門外遠山青青長帶斜照石泉澗月
孤負夜猿嘯傷心處楓凋露渚荷枯煙沼燕去黃蜂老
滿天細雨鳴羈鳥花蔓當簷裊庭院靜遙聞清砧聲擣
擁衾背壁一燈紅小

破陣樂

又一體雙調一
百三十三字

破陣樂

張先

四堂互映雙門並麗龍閣開府郡美東南第一望故苑

樓臺霏霧垂柳池塘流泉巷陌吳歌處處近黃昏漸更
宜良夜簇繁星燈燭長衢如晝暝色韶光幾簾粉面飛
甍朱戶歡遇鴈齒橋紅裙腰草綠雲際寺林下路酒
熟梨花賓客醉但覺滿山簫鼓盡朋遊因民樂芳菲有
主自此歸從泥詔去指沙堤南屏水石西湖風月好作
千騎行春畫圖寫取

前調

柳永

露花倒影煙蕪蘸碧靈沼波暖金柳搖風木末繫彩舫

龍船遙岸千步虹橋參差鴈齒直趨水殿遶金堤曼衍
魚龍戲簇嬌春羅綺喧天絲管霽色榮光望中似覩蓬
萊清淺 時光鳳輦宸遊鸞觴禊飲臨翠水開鎬宴兩
兩輕舸飛畫楫競奪錦標霞爛磬歡娛歌魚藻徘徊宛
轉別有盈盈遊洛女採明珠爭收翠羽相將歸去漸覺
雲海沉沉洞天日晚

大酺

漢唐皆有賜酺合宴歡樂也唐教坊有
大酺詞取以名雙調一百三十三字

大酺

周邦彥

對宿煙收春禽靜飛雨時鳴高屋牆頭青玉旆洗鉛霜
都盡嫩梢相觸潤逼琴絲寒侵枕障蟲網吹黏簾竹郵
亭無人處聽簷聲不斷困眠初熟奈愁極頻驚夢輕難
託自憐幽獨 行人歸意速最先念流潦妨車轂怎奈
向蘭成顛顛衛玠清羸等閒時易傷心目未怪平陽客
雙淚落笛中哀曲况蕭索青蕪國紅糝鋪地門外荆桃
如菽夜遊共誰秉燭

前調賞壯

丹

趙以夫

正綠陰濃鶯聲嫩
庭院寒輕煙薄
天然花富貴
逞妖紅
殷紫疊葩重
萼醉豔酣
春妍姿
浥露翠羽輕
明如削
檀心鴉黃嫩
似離情
愁緒萬絲交錯
更銀燭相輝
玉瓶微浸宛然京洛
朝來風雨惡
怕傷憇
低張青油幕
便好倩佳人插帽上
客傳牋趁良辰
賞心行樂
四美難并也
須揀醉莫辭杯杓
被花惱情無著
長笛何處一笑江頭
高閣極目水雲漠漠

前調

次周美成韻

方千里

正夕陽閒秋光澹駕瓦參差華屋高低簾幙迴但風搖
環珮細聲頻觸瘦怯單衣涼生兩袖零亂庭梧牕竹相
思誰能會是歸程客夢路諳心熟况時節黃昏閒門人
靜凭闌身獨 歡情何太速歲華似飛馬馳輕轂漫自
歎河陽青鬢冉冉如霜把菱花悵然凝目老去疎狂減
思墮策小坊幽曲趁遊樂繁華國回首無緒清淚紛於
紅菽話愁更堪翦燭

前調

次周美
成韻

楊澤民

漸雨回春風清夏垂柳涼生芳屋餘花猶滿地引蜂遊
蝶戲慢飛輕觸院宇深沉簾櫳寂靜蒼玉時敲疎竹雕
梁新來燕恣呢喃不住似曾相熟但雙去并來漫縈幽
恨枕單衾獨仙郎去又速料今在何許佇雙轂任夢
想頻登臺榭徧倚闌干水雲千里空流目縱遇雙魚客
難盡寫別來心曲媚容幸傾城國今日何事還又難分
麴菽寸心天上可燭

前調

荷塘
小隱

吳文英

峭石帆收歸期差林沼半銷紅碧漁蓑樵笠畔買佳鄰
翻蓋浣花新宅地鑿桃陰天開藻鏡聊與漁郎分席滄
波耕不碎似藍田初種翠煙生壁料情屬新蓬夢驚春
草斷橋相識平生江海客秀懷抱雲錦當秋織任歲
晚陶籬菊暗逋塚梅荒總輸玉井嘗甘液忍棄紅香葉
集楚裳西風催著正明月秋無極歸隱何處門外垂楊
天窄放船五湖夜色

前調

次周美
成韻

陳允平

霧幕西山珠簾捲濃靄
凄迷華屋蒲萄新綠漲
正桃花
煙浪飛紅翻觸繡閣
留寒羅衣怯潤慵理鳳樓絲竹東
風垂楊恨鎖朱門深靜
粉香初熟念緩酌燈前醉吟孤
枕頓成清獨
傷心春去速歎雙景虛擲如飛轂
漫辜負秋千臺榭拾翠心期誤
芳菲怨者愁目冷透金篝濕
空展轉畫屏山曲夢不到華胥國
閒倚雕楹試採青青
梅菽海棠尚堪對燭

前調

周密

又子規啼茶蘼謝寂寂春陰池閣羅牕人病酒奈牡丹
初放晚風還惡燕燕歸遲鶯鶯聲嬾聞秋千紅索三
分春過半早朱桁塵凝翠衣香薄傍鴛逕鸚籠一池萍
碎半檐花落 冉冉春夢弱楚臺遠負雨期雲約漫念
想清歌錦瑟翠管瑤尊幾回重醉東園酌但免葵燕麥
倩誰訪畫闌紅藥况多病腰如削相如老去賦筆吟箋
閒却此情更誰問著

前調 春寒

劉辰翁

任瑣牕深重簾閉春寒知有人處當年笑花信問東風
情性是嬌是妒冰柳成鬚吹桃欲削知更海棠堪否相
將燕歸後看香泥半雪欲歸還誤漫低回芳草依稀寒
食朱門封絮少年慣羈旅亂山斷鼓樹喚船渡正暗
思雞聲落月梅影孤屏更夢衾千里似霧相如倦游去
掩四壁淒其春暮休回首都門路幾番行曉箇箇阿嬌
深貯而今斷煙細雨

前調

和須溪
春寒

顏奎

唱古荼蘼新荷葉誰向重簾深處東風三十六向園林
都過餘寒猶妒公子狐裘佳人翠袖怎見此時情否天
上知音杳怪參差律呂世間多誤記畫扇題詩單衣試
酒夢歸泥絮嗟春如逆旅送前路遠涉公無渡回首
住凌波亭館待月樓臺滿身花氣凝香霧度入南薰去
留燕伴不教遲暮但一點芳心苦生怕搖落分付荷房
收貯晚妝又隨過雨

浪淘沙慢

又一體雙調一

百三十三字

浪淘沙慢

周邦彥

萬葉戰秋聲露結鴈度沙磧細草和煙尚綠遙山向晚
更碧見隱隱雲邊新月白映落照簾幙千家聽數聲何
處倚樓笛裝點盡秋色脈脈旅情暗自消釋念珠玉
臨水猶悲感何況天涯客憶少年歌酒當時蹤跡歲華
易老衣帶寬懊惱心腸終窄飛散後風流入阻藍橋約

悵恨路隔馬蹄過猶嘶舊巷陌歎往事一一堪傷曠望
極凝思又把闌干拍

瑞龍吟

又一體一百三十三字一名章臺路按此調或分
三疊或分四段周邦彥詞於歸來舊處為第一段
盈盈笑語為第二段此即雙拽頭也若於低金縷
為第三段合末段為第四段則為四疊體各本互
異今從
三疊

瑞龍吟

周邦彥

章臺路還見褪粉梅梢試華桃樹愔愔坊陌人家定巢

燕子歸來舊處

音凝佇因記箇人癡小乍窺門戶侵

晨淺約宮黃障風映袖盈盈笑語

前度劉郎重到訪

鄰尋里同時歌舞惟有舊家秋娘聲價如故吟箋賦筆
猶記燕臺句知誰伴名園露飲東城閒步事與孤鴻去
探春盡是傷離意緒官柳低金縷歸騎晚纖纖池塘飛
雨斷腸院落一簾風絮

前調

次周美成韻

方千里

樓前路愁見萬點風花數行煙樹依依斜日紅收暮山

翠接平蕪盡處 小畱佇還是畫闌凭暖半扃朱戶簾
櫳盡日無人消凝悵望時時自語 堪恨行雲難繫賦
情楊柳徘徊猶舞追想向來歡娛懷抱非故題紅寄綠
魂斷江南句何時見輕衫霧唾芳茵蓮步燕子西飛去
為人試道相思悶緒空有腸千縷清淚滿斑斑多於春
雨忍着鬢髮密堆飛絮

前調

次周美成韻

楊澤民

城南路凝望映竹搖風酒旗標樹郊原游子停車問山

崦裏人家甚處 去還佇徐見畫橋流水小牕低戶深
沉綠滿垂楊芳蔭 姹姀嬌鶯解語 多謝佳人情厚捲
簾羞得庭花飄舞可謂望風知心傾蓋如故猶殢香玉
休賦斷腸句堪憐處生塵羅韞凌波微步底事匆匆去
為他繫絆離情萬緒空有愁如縷桃李憶春風梧桐秋
雨又還過却落花飄絮

前調

送梅
津

吳文英

黯分袖腸斷去水流萍住船繫柳吳宮嬌月嬈花醉題

恨倚蠻江豈寇 吐春繡筆底麗情多少眼波著岫新
 園鎖却愁陰露黃迷漫寒香半畝 還背垂虹秋去四
 橋煙雨一宵歌酒猶憶翠微攜壺烏帽風驟西湖到日
 重見梅鈿皺誰家聽琵琶未了朝驄嘶漏印刻黃金籀
 待來共凭齊雲話舊莫唱朱櫻口生怕遣樓前行雲知
 後暖鴻怨角空教人瘦

前調

清明
競渡

吳文英

大溪面遙望繡羽衝煙錦梭飛練桃花三十六陂鮫宮

睡起嬌雷乍轉 去如箭催趁戲旗遊鼓素瀾雪濺東
風冷濕蛟腥澹陰送晝輕霏弄晚 洲上青蘋生處鬪
春不管懷沙人遠殘日半開一川花影零亂山屏醉纈
連棹東西岼闌干倒千紅妝靨鉛香不斷傍暝疎簾捲
翠漣皺淨笙歌未散簷柳嬌桃嫩猶自有玉龍黃昏吹
怨重雲暗閣春霖一片

前調

次周美成韻

陳允平

長安路還是燕乳鶯嬌度簾遷樹層樓十二闌干繡簾

半捲相思處處 漫凭佇因念綵雲初到瑣牕瓊戶梨
花猶怯春寒翠羞粉怨尊前解語 空有章臺煙柳瘦
纖仍似宮腰飛舞憔悴暗覺文園雙鬢非故閒拈斷葉
重托殷勤句頻回首河橋素約津亭歸步恨逐芳塵去
眩醉眼盡游絲亂緒腸結愁千縷深院靜東風落紅如
雨畫屏夢遶一篝香絮

前調

次周美成韻

張翥

鼇溪路瀟灑翠壁丹厓古藤高樹林間猿鳥欣然故人

隱在溪山勝處 久延佇渾似種桃源裏白雲牕戶燈
前素瑟清尊開懷正好連牀夜語 應是山靈畱客雪
飛風起長松掀舞誰是倦途相逢蓋如故陽春一曲
總是關心句何妨共磯頭把釣梅邊徐步只恐匆匆去
故園夢裏長牽別緒寂寞閒鍼縷還念我飄零江湖煙
雨斷腸歲晚客衣誰絮

前調

又一體

楊慎

東風峭誰倩水翦餘霞日烘殘照妝成窺宋東牆傾城

傾國嫣然一笑

輕籠罩葉底煙開冉冉枝頭春鬧燕

泥香裏斜陽酒旗映水天涯一棹

消息繁華誰報記

曲江池上長安古道多少愁落愁開風橫雨暴沉吟無
語時把朱闌靠知誰伴單衫露冷碎紅簪帽倚醉狂歌
浩悠悠盡是傷離調花豔為誰好春又晚可惜年華空
老關山迢遞故人難到

浪淘沙慢

又一體三疊一

百三十三字

浪淘沙慢

周邦彥

曉陰重霜凋岸草霧隱城堞南陌脂車待發東門帳飲
乍闌正拂面垂楊堪攬結掩紅淚玉手親折念漢浦離
鴻去何許經時音信絕情切望中地遠天闊向露冷
風清無人處耿耿寒漏咽嗟萬事難忘惟是輕別翠尊
未竭憑斷雲畱取西樓殘月羅帶光銷紋衾疊連環
斷舊香頓歇怨歌永瓊壺敲盡缺恨春去不與人期弄
夜色空餘滿地梨花雪

前調

次周美成韻

方千里

素秋霽雲橫曠野浪拍孤堞柔櫓悲聲頓發驪歌恨曲
未闕念一寸回腸千縷結柳條去忍使攀折但悵惘章
臺路多少相思揉愁絕 悽切去程浩渺空闊奈斷梗
孤蓬西風外簌簌殘吹咽應暗為行人傷念離別淚波
易竭凝怨懷羞覩當時明月 煙浪無窮青山疊魚封
遠鴈書漸歇甚時合金釵分處缺漫飄蕩海角天涯再
見日應憐兩鬢玲瓏雪

前調

次周美成韻

楊澤民

禁城外青青細柳翠拂高堞征鼓催人驟發長亭漸覺
宴闋情緒似丁香百千結忍重看手簡親折聽怨舉離
歌寄深意新聲更清絕心切暮天塞草煙闊正乍衰
輕塵新晴後汨汨清渭咽聞西度陽關風致全別玉杯
屢竭思故人千里唯同明月扶上雕鞍還三疊那更
第四聲未歇念蟾魄能圓還解缺况人事莫苦悲傷悴
豔色歸來復見頭應雪

前調

李尚書
山園

吳文英

夢仙到吹笙路杳度巘雲滑溪谷冰綃未裂金鋪晝鎖
乍掣見竹靜梅深春海闊有新燕畫簾低說念漢履無
聲跨鯨遠年年謝橋月 曲折畫闌盡日憑熱半蜃起
玲瓏樓閣畔縹緲鴻去絕飛絮颺東風天外歌闋睡紅
醉纈還是催寒食看花時節 花下蒼苔盛羅韞銀燭
短漏壺易竭料池柳不攀春送別倩玉兔別搗秋香更
醉蹋千山冷翠飛晴雪

前調

次周美
成韻

陳允平

暮煙愁鴉歸古樹鴈過空堞南浦牙樯乍發陽關歌盡
半闕早恨入回腸千萬結長亭柳寸寸攀折望日下長
安近莫遣鱗鴻成間絕悽切去帆浪遠江闊悵頓解
連環西牕下對燭頻哽咽歎百歲光陰幾度離別翠銷
粉竭信乍圓易散綵雲明月浙水吳山重重疊流蘇
帳楚臺夢歇暗塵鎖孤鸞秦鏡缺羞人問怕說相思正
滿院楊花落盡東風雪

西平樂

又一體雙調一百三

十五字或加慢字

西平樂

重過西湖
先賢堂

吳文英

岸壓郵亭路，敲華表，堤樹舊色依依。紅索新晴，翠陰寒
食天涯倦客，重歸歎綠草平煙帶苑幽渚。塵香蕩晚，當
時燕子無言對立，斜暉追念吟風賞月。十載事夢惹綠
楊絲。畫船為市，天妝豔水，日落雲沉，人換春移，誰更
與苔根澆石菊井，招魂漫省連車載酒，立馬臨花猶認

薦紅傍路枝歌斷
讌闌榮華露草冷落
山丘到此徘徊
細雨西城羊曇醉
後花飛

歌頭

本教坊曲取以名詞
雙調一百三十六字

歌頭

後唐莊宗

賞芳春暖風飄箔
鶯啼綠樹輕煙籠
晚閣杏桃紅開繁
萼靈和殿禁柳千
行斜金絲絡夏雲
多奇峰如削紈扇
動微涼輕綃薄梅
雨霽火雲燥臨水
檻永日逃繁暑泛

觥酌 露華濃冷高梧彫萬葉一霎晚風蟬聲新雨歇
暗惜此光陰如流水東籬菊殘時歎蕭索繁陰積歲時
暮景難留不覺朱顏失却好容光旦旦須呼賓友西園
長宵譙雲謠歌皓齒且行樂

西平樂

又一體雙調一

百三十七字

西平樂

復遊天
長感賦

周邦彥

稚柳蘇晴故溪渴雨川迴未覺春賒
駝褐寒侵正憐初

日輕陰抵死須遮歎事逐孤鴻去盡身與塘蒲共晚爭
知向此征途區區竚立塵沙追念朱顏翠髮曾到處故
地使人嗟道連三楚天低四野喬木依前臨路鼓斜
重慕想東陵晦迹彭澤歸來左右琴書自樂松菊相依
何況風流鬢未華多謝故人親馳鄭驛時倒融尊勸此
淹留共過芳時翻令倦客思家

前調

次周美成韻

方千里

倦躡征塵厭驅匹馬凝望故國猶賒孤館今宵亂山何

許平林漠漠煙遮悵過眼光陰似瞬回首歡娛異昔流
年迅景他鄉霜楓敗葉驚沙無奈輕離易別千里意制
淚獨長嗟綺牕人遠青門信杳釵影何時重見雲斜
空怨憶吹簫韻曲旋錦迴文想像宮商蠹損機杼生塵
誰為新妝暈素華那信自憐悠颺夢蝶浮沒書鱗縱有
心情盡為相思爭如傍早歸家

前調

次周美成韻

陳允平

泛梗飄萍入山登陸迢遞霧迴煙賒漠漠蒹葭依依楊

柳天涯總是愁遮歎寂寞塵埃滿眼夢逐孤雲縹緲春
潮帶雨鷗迎遠激鴈別平沙寒食梨花素約腸斷處對
景暗傷嗟 曉鐘煙寺晨雞月店征褐蕭疎破帽敲斜
憶幾度微吟馬上長嘯舟中慣蹋新豐巷陌舊酒猶香
憔悴東風自鬢華重憶少年櫻桃漸熟松粉初黃短楫
歡呼日日江南煙邨八九人家

多麗

又一體 雙調 一

百三十八字

多麗

李漳

好人人去來欲見無因記當時竊香倚煖豈期蝶散鶻
分到而今漫勞夢想嗟後會慘啼痕繡閣銀屏知他何
處一重山盡一重雲暮天杳梗蹤萍跡還是寄孤邨寂
寥月今宵為誰虛照黃昏細追思深誠密意黯然一
晌消魂仗游魚漫傳尺素望塞鴈空憶回紋帳冷衾寒
香消塵滿博山沉水更誰熏斷腸也無聊情味唯是殢
芳尊沉吟久移燈向壁掩上重門

大正三ノ年

御選歴代詩餘

十九

御選歷代詩餘卷九十八

欽定四庫全書舊要

御選歷代詩餘卷九十九目錄

起一百三十九字
至一百四十六字

多麗

晁補之

晁端禮 二首

王安中

張綱

張元幹

揚无咎

葛立方

張孝祥

嚴仁

歐良

李清照

詹正

張翥

三首

前調 又一體

葛立方

周格非

六醜

周邦彥

方千里

楊澤民

陳允平

前調又一體

吳文英

詹正

多麗又一體

王肯堂

六州歌頭

程秘

輪臺子又一體

柳永

十二時 又一體

葛長庚

六州歌頭 又一體

韓元吉

夜半樂

柳永

六州歌頭 又一體

李冠

前調又一體

辛棄疾

張孝祥

劉克莊

張翥

前調又一體

劉過

前調又一體

袞去華

夜半樂

又一體

柳永

小諾皋

王世貞

御選歷代詩餘卷九十九目錄

欽定四庫全書蒼要卷二萬七百七十七

集部

御選歷代詩餘卷九十九

起一百三十九字
至一百四十六字

多麗

又一體雙調一
百三十九字

多麗 觀輕盈
彈琵琶

晁補之

新秋近晉公別館開筵喜清時銜杯樂聖未饒綠野堂
邊繡屏深麗人乍出座中雷雨起鷓絃花暖間關冰凝
幽咽寶釵搖動墜金鈿未彈了昭君遺怨四座已凄然

西風裏香街駐馬嬉笑微傳
算從來司空見慣斷腸
初對雲鬢夜將闌井梧下葉砌蛩收響悄林蟬賴得多
愁得陽司馬當時不在綺筵前
競歎賞檀槽倚困沉醉
倒觥船芳春調紅英翠萼重變新妍

前調

晁端禮

錦堂深獸爐一噴沈煙紫檀槽金泥花面美人斜抱當
筵掛羅綬素肌瑩玉近鸞翅雲鬢梳蟬玉筍輕攏魚紋
細抹鳳凰飛出四條絃碎牙板煩襟消盡秋氣滿庭軒

今宵月依稀向人欲鬪嬋娟
變新聲能翻往事眼前
風景依然路漫漫漢妃出塞夜悄悄商婦移船上愁
思江邊怨感分明都向曲中傳困無力勸人金盞須要
倒垂蓮揉沉醉身世恍然一夢游仙

前調

晁端禮

晚霞收澹天一片琉璃爛銀盤來從海底皓色千里澄
輝瑩無塵素娥澹淨可數丹桂參差玉露初零金風
未凜一年無似此佳時向坐久疎星時度烏鵲正南飛

瑤臺冷闌干凭暖欲下遲遲
念佳人音塵隔後對此
應解相思最關情漏聲正永暗斷腸花影潛移料得來
宵清光未減陰晴天氣又爭知共疑戀如今別後還是
隔年期人縱健清尊素月長願相隨

前調

大名岳
宮作

王安中

魏都雄鳳凰飛觀雲間佩麟符荀池元老暫辭西省仙
班憇甘棠地澄遠籟詠華黍河卷驚瀾碧草淒迷丹毫
冷落園扉鈴索鎮長閒繡筵展三台星近鏘玉韻珊珊

金尊濫新醅方薦薄暑初殘
政成時歡餘客散後園
朱戶休關度秋風畫欄枕水掛夜月雕檻騎山錦帳籠
香鸞釵按曲琵琶數轉語絲蠻勸行榜眉間黃氣先報
衮衣還登庸際應褒舊德喜動天顏

前調

張綱

愛家山坐來心與雲閒念生平功名有志暮年多病知
難眷簪纓未容引去奈猿鶴久已催還松菊關情尊鱸
引興昔人高韻照塵寰細追想山林鍾鼎從古罕兼全

歸來好皇恩賜可拂袖欣然望西清猶叨法從夢魂
寧隔台躔蒔七松便為小隱開三徑且樂餘年賓友相
過雞豚為具從容聊作飲中仙君試聽陽春佳闋今日
恰新傳休辭酒從教醉舞踏碎花氈

前調

張元幹

少年時壯懷誰與重論視文章直成小技要知吾道稱
尊奏公車治安祕計樂油幕談笑從軍百鎰黃金一雙
白壁坐看同輩上青雲事大謬轉頭流落徒步出修門

三十載黃梁未熟滄海揚塵
念向來浩歌獨往故園
松菊猶存送飛鴻五絃寓目望爽氣西山忘言整頓乾
坤廓清宇宙男兒此志會須伸更有幾渭川垂釣投老
策竒勛天難問何妨袖手且作閒人

前調

中秋

楊无咎

晚風清澹雲捲盡輕羅看銀蟾初離海上碧溪萬里澄
波碾雲衢玉輪緩駕照山影寶鏡新磨光徹庭除寒生
綺席無聊清興助吟哦共宴賞明宵天氣晴晦又知他

無眠處夜濡湛露目斷明河
念年來青雲矢志舉頭
羞見姮娥且高歌細敲檀板
攙痛飲頻倒金荷斷約他
年重揮大手桂枝須砍最高
柯恁時節清光比似今夕
更應多功名事到頭須在休用忙呵

前調 賞梅

葛立方

冷雲收小園一段瑤芳乍春來未回窮臘幾枝開犯嚴
霜傍黃昏暗香浮動照清淺疎影低昂却月幽姿含章
媚態姮娥姑射下仙鄉倚闌看殷勤持酒索笑也何妨

堪憐處東君不管獨自淒涼
算何人為伊銷斷古今
才子篇章有西湖賦詩處士與東閣年少臺郎驛使來
時吳王醉處幾番牽動廣平腸
賸宴賞微酸如豆又是
隔年長高樓外莫教羌管吹墮寒香

前調

張孝祥

景蕭疎楚江那更高秋遠連天茫茫都是敗蘆枯蓼汀
洲認炊煙幾家蝸舍映夕照一簇漁舟去國雖遙寧親
漸近數峰青處是吾州便乘取波平風靜荃棹且夷猶

關情有冥冥去鴈拍拍輕鷗
忽追思當年往事惹起
無限羈愁拄笏朝來多爽氣秉燭夜永足清遊翠袖香
寒朱絃韻悄無情江水只東流舵樓晚清商哀怨還聽
隔船謳無言久餘霞散綺煙際帆收

前調

嚴仁

最無端官樓畫角輕吹一聲來深閨深處把人好夢驚
回許多愁儘教儂受些箇事未必君知淚滴蘭衾寒生
珠幌翠雲撩亂枕頻敲牕兒上幾條殘月斜玉界羅幃

更堪聽霜摧敗葉靜扣朱扉
念別離千里萬里問何
日是歸期關情處魚來鴈往斷腸是兔走烏飛美景良
辰賞心樂事風流孤負縷金衣漫贏得花顏玉骨瘦損
為相思歸須早劉郎雙鬢莫遣成絲

前調

楊花

歐良

日初長寶猊一縷沉煙綠陰新垂楊亭榭知誰巧擘香
絲有時共落紅零亂有時共芳草留連只道無情那知
有意幾回飛徧綺牕前人爭訝艷陽三月乾雪舞晴天

游絲外不堪燕掠無奈蜂黏
那小鬟忒煞嬌劣漫鎮
日倚闌干輕吹處櫻桃的的閒拈處玉筍纖纖愛點猩
羅裝成蠻纈嗔人不許放珠簾端相好驀然風起特送
上秋千明朝看池塘雨過萍翠應添

前調

蘭菊

宋媛

李清照

小樓寒夜長簾幙低垂恨蕭蕭無情風雨夜來揉損瓊
肌也不似貴妃醉臉也不似孫壽低眉韓令偷香徐娘
傅粉莫將比擬未新奇細看取屈平陶令風韻正相宜

微風起清芬醞藉不減荼蘼
漸秋闌雪清玉瘦向人
無限依依似愁凝漢皋解珮似淚洒紈扇題詩明月清
風濃煙暗雨天教憔悴瘦芳姿縱愛惜不知從此留得
幾多時人情好何須更憶澤畔東籬

前調

詹正

晚雲歸小樓又做新涼霎兒間恨桐招雨西風葉葉商
量醒時心又還南浦愁邊句多在斜陽菱枕籠清蓮瓶
拖艷旋傾花水嚙茶香怨蛩有許多言語說動軟心腸

夜沉沉幾條涼月界破晴牕
共繡簾吹絮未久却孤
劍水雲鄉自家書未能成字鄰家笛且莫吹商好夢偏
慳閒情未了隔牆又唱謝秋娘吧綃依舊時香摺戲封
做書囊鴛鴦字見時千萬繡一雙雙

前調

為友人
書所見

張翥

小庭塔簾櫳婀娜蓬萊恨匆匆歸鴻度影東風搖蕩情
懷不多時見他行過霎時後依舊回來銀鈿雙鬢玉絲
頭尊一尖生色合歡鞦韆麝香粉繡草衫子窄窄可身裁

偶回頭笑渦透臉蟬影籠釵
憶疎狂隨車信馬那知
淪落天涯豈蕊初可憐春早
菖蒲晚難見花開紅葉波
深綠樓天遠浪憑青鳥信音
乖等閒是這番迷眼無處
可安排行雲斷夢魂不到恐
賦陽臺

前調

清明上巳同日
會飲樂壽園

張翥

鳳凰簫新聲遠度蘭橈漾東風湖光十里參差綠港紅
橋暖雲蘸鬱金衫色晴煙抹翡翠裙腰罨畫名園鬧紅
芳樹蒲葵亭畔綵繩搖滿鴛鴦亂落英堪藉猶作殢人嬌

漬羅袂莫揉痕退生怕香銷憶當年尊前扇底多情
冶葉倡條浴蘭女隔花偷盼修禊客臨水相招舊約尋
歡新聲換譜三生夢裏可憐宵縱留得棟花寒在啼鴉
已無聊江南恨越王臺下幾度迴潮

前調

西湖泛舟
席上作

張翥

晚山青一川雲樹冥冥正參差煙凝紫翠斜陽畫出南
屏館娃歸吳臺遊鹿銅仙去漢苑飛螢懷古情多憑高
望極且將尊酒慰飄零自湖上愛梅仙遠鶴夢幾時醒

空留得六橋疎柳孤嶼危亭
待蘇堤歌姬散盡更須
攜妓西泠藕花深雨涼
翡翠菰蒲軟風弄蜻蜓
澄碧生秋闌紅駐景採菱
新唱最堪聽見一片水
天無際漁火兩三星多情
月為人留照未過前汀

前調

又一體
夕遊蓮蕩作

葛立方

破波光如鏡雙翼輕舟對
雨餘重巖疊嶂何妨影墮
清流望芙蓉渺然如海張
雲錦掩映汀洲出水奇姿
凌波豔態眼看一葉弄新
秋恍疑是金沙池內玉井
認峰頭

花深處田田葉底魚戲龜遊
正微涼西風初度一彎

斜月如鉤想天津鵲橋將駕看寶奩蛛網初抽曬腹何
堪穿鍼無緒不如溪上少淹留競笑語追尋惟有沉醉
可忘憂憑清唱一聲檀板驚起沙鷗

前調

周格非

隴頭泉未到隴下輕分一聲聲淒涼嗚咽豈堪側耳重
聞細思量那時攜手畫樓高簾幕黃昏月不長圓雲多
輕散天應偏妒有情人自別後小牕幽院無處不消魂

羅衣上殘妝未減猶帶啼痕 自一從瓶沉簪折要知
欲見無因也渾疑事如春夢又只恐人是朝雲破鏡分
來朱絃斷後不堪獨自對芳尊試與問多才誰更匹配
得文君須知道東陽瘦損不為傷春

六醜

雙調一百四十字明楊慎易
名箇儂或分為兩調者非也

六醜

薔薇謝
後作

周邦彥

正單衣試酒恨客裏光陰虛擲願春暫留春歸如過翼

一去無迹為問花何在夜來風雨葬楚宮傾國釵鈿墮
處遺香澤亂點桃蹊輕翻柳陌多情更誰追惜但蜂媒
蝶使時叩牕隔東園岑寂漸蒙籠暗碧靜遶珍叢底
成歎息長條故惹行客似牽衣待語別情無極殘英小
強簪巾幘終不似一朶釵頭顫裊向人敬側漂流處莫
趁潮汐恐斷鴻尚有相思字何由見得

前調

次周美成韻

方千里

看流鶯度柳似急響金梭飛擲護巢占泥翩翩飛燕翼

昨夢前迹暗數歡娛處豔花幽草縱冶遊南國芳心蕩
漾如波澤繫馬青門停車紫陌年華轉頭堪惜奈離襟
別袂容易疎隔 人間春寂漫雲容暮碧遠水沉雙鯉
無信息天涯漸老羈客歎良宵漏斷獨眠愁極吳霜皎
半侵華幘誰復省十載勻香暈粉髻傾鬢側相思意不
離潮汐想舊家按酒巡歌計今難再得

前調

次周美
成韻

楊澤民

歎濃歡易散便忍把恩情拋擲恁時寸心惟思生翅翼

別後蹤跡不定如萍泛暫拋江沔又留連京國芳容料
見尤光澤共賞清樓同遊綺陌皆曾痛憐深惜縱鱗鴻
託意雲水猶隔 蘭房深寂映輕紅淡碧翠竹名花底
同燕息杯盤屢肯留客見真誠厚愛意深情極烏紗翦
為新冠幘誰知道荏苒塵埃帶袜任他傾側朝雲信且
候潮汐但素心未改伊人在應須近得

前調

次周美
成韻

陳允平

自清明過了漸柳底鶯梭慵擲萬紅御風飄飄如附翼

錦繡陳迹障地香塵暗飛蜂似雨漫冶遊南國蘭襟縹
紗辭湘澤馬跡郊原燕泥巷陌傷春為花深惜歎芳菲
薄倖容易疎隔庭閒人寂空餘芳草碧夢裏驚春去
如瞬息長安市上狂客為桃源解珮醉濃歡極無心整
霧襟煙幘驚回處斷雨殘雲倦倚畫闌干側相思恨暗
度流汐更杜鵑院落黃昏近誰禁受得

前調

又一體元夕風雨

吳文英

漸新鵝映柳茂苑鎖東風初掣館娃舊遊羅襦香未滅

玉夜花節記向留連處看街臨晚放小簾低揭星河斂
豔春雲熱笑壓敲梅仙衣舞纈澄澄素娥宮闕醉西樓
十二銅漏催徹紅銷翠歇歎霜簪練髮過眼年光舊
情盡別泥深厭聽啼鴉恨愁霏潤沁陌頭塵鞮青鸞香
鈿車音絕却因甚不把歡期付與少年花月殘梅瘦飛
趁風雪丙夜永更說長安夢燈花正結

前調

揚花

詹正

似東風老大那復有當時風氣有情不定江山身是寄

浩蕩何世但憶臨官道暫來不住便出門千里癡心指
望迴風墜扇底相逢釵頭微綴他家萬條千縷解遮亭
障驛不隔江水 瓜洲曾樣等行人歲歲日下長秋城
烏夜起帳廬好在春睡共飛歸湖上草青無地悵悵雨
春心如膩欲待化豐樂樓前帳飲青門都廢何人念流
落無際幾點搏作雪絲髮潤為君哀淚

多麗

又一體雙調

一百四十字

多麗

王肯堂

步花陰滿園春色飄零過橫塘曲闌斜折崎嶇轉入水
亭坐無聊起看畫障行還倦閒撥爐熏暗覺聲喧微窺
影亂映門一線露羅裙雙扉啟縞衣翠袖相簇度銀屏
霎時間虛牕雪豔素壁霞明細看他蓮隨步起果然
蘭並肌芬臉盈盈疑開蛤帳腰細細堪試香塵膩髮盤
雲修眉偃月珊瑚一顆感朱櫻擘漿處春纖如削渾是
玉雕成臨別去流波迴覩障面笑狂生

六州歌頭

雙調一百四十一字六州伊涼甘石氏
渭也唐時樂府多以此名填詞因之

六州歌頭

程秘

向來抵掌未必總談空難徧舉質三事試從公記當年
賦得一丘一壑天爲闊淵魚靜莫擊磬但酌酒儘從容
一水西來他日會從公曳杖其中問前回歸去笑白髮
成蓬不識如今幾西風 蒙莊多事論凡蟲豕推羊蟻未
辭終又驟說魚得計孰能通歎如雲網罟龍伯啖眇難

窮凡三惑誰使我釋然融豈是匏瓜繫者把行藏悉付
鴻濛且從頭檢校想見喜迎公湖上千松

輪臺子

又一體雙調一
百四十一字

輪臺子

柳永

霧激澄江煙鎖藍光碧彤霞襯遙天掩映斷續半空殘
壁孤邨望處人寂寞聞釣叟甚處一聲羌笛九嶷山畔
纔雨過斑竹作血痕添色感行客翻思故鄉恨因循阻

隔路久沉消息 正老松枯栢情如織聞野猿啼愁聽
得見釣舟初出芙蓉渡頭鴛鴦灘側干名利祿終無益
念歲歲間阻迢迢紫陌翠娥嬌豔從別經今花開柳折
傷魂處怕利名牽役又怎忍把光景拋擲

十二時

又一體三疊一
百四十一字

十二時

葛長庚

素馨花生枝無幾秋入闌干十二那茉莉如今已矣只

有蘭英菊蕊霜蟬年時香橙天氣總是悲秋意問宋玉
當日如何對此淒涼風月怎生存濟還未知幽人心
事望得眼穿心碎青鳥不來綵鸞何處雲鎖三山翠是
碧霄有路要歸歸又無計奈何他水長天遠身又何
曾生翅手撚芙蓉耳聽鴻鴈怕有丹書至縱人間富貴
一歲復一歲此心終日繞香盤在篆畦兒裏

六州歌頭

又一體雙調一

百四十二字

六州歌頭

韓元吉

東風著意先上小桃枝紅粉膩嬌如醉倚朱扉記年時
隱映新妝面臨水岸春將半雲日暖斜陽轉夾城西草
軟沙平驟馬垂楊渡玉勒爭嘶認蛾眉凝笑臉薄拂
脂繡戶曾窺恨依依昔攜手處香如霧紅隨步怨春
遲消瘦損憑誰問只花知淚空垂舊日堂前燕和煙雨
又雙飛人自老春長好夢佳期前度劉郎幾許風流地
也應悲但茫茫暮靄目斷武陵溪往事難追

夜半樂

三疊一百

四十三字

夜半樂

柳永

凍雲黯澹天氣扁舟一葉乘興離江渚渡萬壑千巖越
溪深處怒濤漸息樵風乍起更聞商旅相呼片帆高舉
泛畫鷁翩翩過南浦望中酒旆閃閃一簇煙邨數行
霜樹殘日下漁人鳴榔歸去敗荷零落衰楊掩映岸邊
兩兩三三浣紗遊女避行客含羞笑相語到此因念

繡閣輕拋浪萍難駐後約叮嚀竟何據慘離懷空恨歲
晚歸期阻凝淚眼杳杳神京路斷鴻聲遠長天暮

六州歌頭

又一體一百四十三字或作三疊或
分四段今按張孝祥詞止雙調仍之

六州歌頭

驪山

李冠

淒涼繡嶺宮殿倚山阿明皇帝曾遊地鎖煙蘿鬱蹙我
憶昔真妃子豔傾國方姝麗朝復暮嬪嬙妒寵偏頗三
尺玉泉新浴蓮羞吐紅浸秋波聽花奴敲羯鼓酣奏鳴

置體不勝羅舞婆娑 正霓裳曳驚烽燧千萬騎擁瑀
戈情宛轉魂空亂感雙蛾奈兵何痛惜三春暮委妖麗
馬鬼坡平寇亂回宸輦忍重過香瘞紫囊猶有鴻都客
鈿合應訛使行人到此千古只傷歌事往愁多

前調

又一體

辛棄疾

晨來問疾有鶴止庭隅吾語汝只三事大愁余病難扶
手種青松樹礙梅塢妨花逕纔數尺如人立却須鋤秋
水堂前曲沼明於鏡可燭看鬢被山頭急雨畊龍灌泥

塗誰使吾廬映污渠
歎青山好簷外竹遮欲盡有還
無刪竹去我乍可食無魚愛扶疎又欲為山計千百慮
累吾軀凡病此吾過矣子奚如口不能言臆對雖廬扁
藥石難除有要言妙道往問北山愚庶有瘳乎

前調

張孝祥

長淮望斷闕塞莽然平
征塵暗霜風勁悄邊聲黯銷凝
追想當年事殆天數非人力
洙泗上絃歌地亦羶腥
隔水蘊鄉落日牛羊下
區脫縱橫看名王宵獵騎火一川

明笳鼓悲鳴遣人驚
念腰間箭匣中
劍空埃壘竟何
成時易失心徒壯
歲將零渺神京
干羽方懷遠靜烽燧
且休兵冠蓋使紛馳
驚若為情聞道中原遺
老常南望
翠葆霓旌使行人
到此忠憤氣填膺
有淚如傾

前調

牡丹

劉克莊

維摩病起兀坐等枯株
清晨裏誰來問
是文殊遣名姝
奪盡羣芳色浴纔出
醒初解千萬態嬌無力
困相扶絕
代佳人不入金張室
却訪吾廬對茶鐺
禩榻笑殺此翁

癸瑤砌金壺始消渠
憶承平日繁華事
修成譜寫成圖
奇絕甚歐公記
蔡公書古來無一
自京華隔問姚魏
竟何如多應是綵
雲散劫灰餘野鹿
銜將花去休回首
河洛丘墟漫傷春
弔古夢遶漢唐都
歌罷歎歎

前調

孤山
尋梅

張翥

孤山歲晚石老樹
查牙逋仙去誰為
主自疎花破冰芽
烏帽騎驢處近修
竹侵荒蘚知幾度
蹋殘雪趁晴霞空
谷佳人獨耐朝寒
峭翠袖籠紗甚江
南江北相憶夢魂

賒水遶雲遮思無涯
又苔枝上香恨沁么鳳語凍蜂
銜瀛嶼月偏來照影橫斜瘦爭些好約尋芳客問前度
那人家重呼酒摘瓊朶插鬢鴉喚起春郊扶醉休辜負
錦瑟年華怕流芳不待回首易風沙吹斷斷城笳

前調

又一體

劉過

鎮長淮一都會古揚州昇平日珠簾十里春風小紅樓
誰知艱難去邊塵暗胡馬擾笙歌散衣冠渡使人愁屈
指細思血戰成何事萬戶封侯但瓊花無恙開落幾經

秋故壘荒丘似含羞
悵望金陵宅丹陽郡山不斷綢
繆興亡夢榮枯淚水東流甚時休野竈炊煙裏依然是
宿貌貅歎燈火今蕭索尚淹留莫上醉翁亭看濛濛雨
揚柳絲柔笑書生無用富貴拙身謀騎鶴來遊

前調

又一體
淵明祠

袁去華

柴桑高隱丘壑歲寒姿北牕下羲黃上古人期俗人疑
東帶真難事賦歸去吾廬好斜山路攜筇杖看雲飛六
翮冥冥高舉青霄外矰繳何施且流行坎止人世任相

違采菊東籬 正悠然見南山處無窮景與心會有誰
知琴中趣杯中物醉中詩可忘饑一笑騎鯨去向千載
賞音稀嗟倦翼瞻遺像是吾師門外空餘衰柳搖疎翠
斜日輝輝遣行人到此感歎不勝悲物是人非

夜半樂

又一體三疊一
百四十五字

夜半樂

柳永

豔陽天氣煙細風暖芳草郊外閒凝竚漸妝點亭臺參

差佳樹舞腰困力垂楊綠映淺桃穠李天天嫩紅無數
度綺燕流鶯鬪雙語 翠娥南陌簇簇躡影紅陰緩移
嬌步擡粉面韶容花光相妒絳綃袖舉雲鬢風顫半遮
檀口含羞背人偷顧競鬪草金釵笑爭賭 對此佳景
頓覺銷凝惹成愁緒念解珮輕盈在何處忍良時辜負
少年等閒度空望極回首斜陽暮歎浪萍風梗如何去

小諾皋

雙調一百四十六字明王世貞自度曲按諾皋太陰
之名唐段成式著諾皋記又有支諾皋調名取此

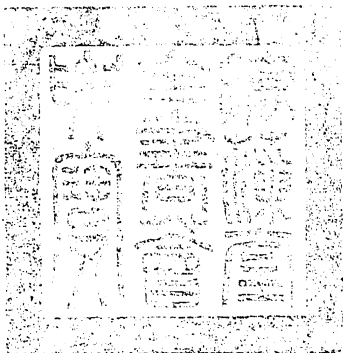
小諾皋

王世貞

闔闢以前乾坤之外到了不堪窮際儘追求儘多胡突
依形附氣何處小兒謔語羞殺井蛙埴蟻說甚麼出世
住世治世黃面瞿曇青牛老子更有那我家司寇伎倆
一般而已賺人處還在此 稷下萬言河間千卷畢竟
沒些把鼻莫輕容古人瞞過常談俗事裝點幾張故紙
無奈藏頭露尾不係他上計中計下計濁酒三杯清琴
一几別饒借澹月微風受用殘山剩水五更事休辦取



御選歷代詩餘卷九十九



總校官庶吉士 臣 張能照

校對官庶吉士 臣 陳文樞

謄錄監生 臣 孟錫山

謄錄監生 臣 勵世馨

欽定四庫全書薈要

集部

御選歷代詩餘卷

一百至
一百三

詳校官編修臣汪鏞



欽定四庫全書薈要

御選歷代詩餘卷一百目錄

起一百五十五字
至二百四十字

寶鼎現

趙長卿

康輿之

前調 又一體

無名氏

前調 又一體



張元幹

前調

又一體

劉辰翁

怨朱絃

王世貞

三臺

又一體

万俟雅言

拋毬樂

又一體

柳永

哨徧

汪莘

前調又一體

辛棄疾

前調又一體

蘇軾

前調又一體

蘇軾

前調又一體

王安中

辛棄疾二首

劉克莊

吳潛

方岳二首

曹冠

戚氏

柳永

前調又一體

蘇軾

鶯啼序

黃在軒

前調又一體

楊慎

前調又一體

汪元量

前調又一體

吳文英

前調又一體

吳文英

前調又一體

吳文英

前調又一體

趙文

御選歷代詩餘卷一百目錄

欽定四庫全書薈要卷二萬七百七十八

集部

御選歷代詩餘卷一百

起一百五十五字
至二百四十字

寶鼎現

三疊一百五十五字東觀漢記載永平六年寶鼎出
雒山班固東都賦云寶鼎見分色紛紜調名取此

寶鼎現

上元

趙長卿

踰塵盡埽碧落輝騰元宵三五更漏永遲遲停鼓天上
人間當此遇正年少盡香車寶馬次第追隨士女看往
來巷陌連蔓簇起星球無數
政簡物阜清閒處聽笙

歌鼎沸頻舉燈燄暖庭帷高下紅影相交知幾戶恣歡
笑道今宵景色勝却前時幾度細算來皇都此夕消得
喧傳今古綺席成行爐噴裊沉檀輕縷覩遨遊綵仗
疑是神仙伴侶欲飛去恨難留住漸到達瀛步願永逢
恁時恁節且與風光為主

前調

康與之

夕陽西下暮靄紅溢香風羅綺乘麗景華燈爭放濃燄
燒空連錦砌覩皓月浸嚴城如畫花影寒籠絳蕊漸掩

映芙蓉萬頃迤邐齊開秋水 太守無限行歌意擁麾
幢光動珠翠傾萬井歌臺舞榭瞻望朱輪駢鼓吹控寶
馬耀貔貅千騎銀燭交光數里似亂簇寒星萬點擁入
蓬壺影裏 宴閣多才環豔粉瑤簪珠履恐看看丹詔
催奉宸遊燕侍便趁早占通宵醉緩引笙歌妓任畫角
吹老寒梅月滿西樓十二

前調

又一體

無名氏

東君著意化工思被灼灼妖豔裊嫩梢輕蓓紫風惹露

偏早香英綻似向人故矜誇標致倚闌全如顧盼尚困
怯餘寒柔情弱態天真無限 斷橋壓柳時非淺先百
花風光獨占當送臘初歸送春欲至芳姿偏婉孌料碎
翦就繒紈輝麗更把顰脂重染自賦得一般容冶宛勝
神仙妝臉 折近小閣幽牕酷愛處令親几硯孜孜觀
賞不枉人稱妙選待密密付如膏雨澤仍妝點任擾擾
百草千花掩跡一時羞見

寶鼎現

又一體三疊一
百五十八字

寶鼎現

張元幹

山莊圖畫錦囊吟詠胸中丘壑年少日如虹豪氣吐鳳
詞華渾忘却便袖手向巖前溪畔種滿煙梢霧籜想別
墅平泉當時草木風流如昨瘦藤閒倚看鋤藥雙芒
鞦雨後常著目送處飛鴻滅沒誰問蓬蒿爭燕雀乍霽
月望松雲南渡短艇敲沙夜泊正萬里青冥千林虛籟
從渠矰繳攜幼尚有筠丁誰會得人生行樂岸幘綸

巾歸去深戶香迷翠幙恐未免上凌煙閣好在秋天鷄
念小山叢桂今宵狂客不勝杯勺

前調

又一體

劉辰翁

紅妝春騎蹋月花影千旗穿市望不盡瑤樓歌舞習習
香塵蓮步底簫聲斷約綵鸞歸去未怕金吾呵醉甚輦
路喧闐且止聽得念奴歌起 父老猶記宣和事抱銅
仙清淚如水還轉盼沙河多麗滉漾明光連邸第簾影
動散紅光成綺月浸蒲桃十里看往來神仙才子肯把

菱花撲碎 腸斷竹馬兒童空見說三千樂指等多時
春不歸來到春時欲睡又說向燈前擁髻暗滴鮫珠墜
便當日親見霓裳天上人間夢裏

怨朱絃

雙調一百六十七字
明王世貞自度曲也

怨朱絃

王世貞

譜朱絃一片秋聲萬壑松濤銀漢初傾挾徧侯門沈深
似海雕闌十二嬌鶯流蘇帳底小按銀箏啞啞軋軋嚶

嚶罵書生煞橫捻冷裝酸攪破春情我道高山流水渠
道香雲暖雨兩語難憑乍能勾師涓老子證箇分明
酒人哉七首荊卿宋意悲歌高漸沾纓應徵飛霜倚天
雌霓長河倒瀉珠繩葡萄尚暖蝴蝶猶繁陡被杜宇啼
醒道不如歸去歸去來兮任汝縱橫魚為洞庭清樂鳳
為蘇門長嘯飛躍爭聽何須借天公兩耳枉施瑤京

三臺

又一體三疊一

百七十一字

三臺

万俟雅言

見梨花初帶夜月海棠半含朝雨內苑春不禁過青門
御溝漲潛通南浦東風靜細柳垂金縷望鳳闕非煙非
霧好時代朝野多歡徧九陌太平簫鼓乍鶯兒百轉
斷續燕子飛來飛去近綠水臺榭映鞦韆鬪草聚雙雙
遊女錫香更酒冷蹋青路曾暗識天桃朱戶向晚驟寶
馬雕鞍醉襟惹亂花飛絮正輕寒輕暖漏永半陰半
晴雲暮禁火天已是試新妝歲華到三分佳處清明看

漢宮傳蠟炬散翠煙飛入槐府斂兵衛閭闔門開任傳
宣又還休務

拋球樂

又一體雙詞一
百八十七字

拋球樂

柳永

曉來天氣濃澹微雨輕灑近清明風絮巷陌煙草池塘
盡堪圖畫豔杏暖妝臉勻開弱柳困宮腰低亞是處麗
質盈盈巧笑嬉嬉爭簇鞦韆架戲綵球羅綬金雞芥羽

少年馳騁芳郊綠野占斷五陵遊奏脆管繁絃聲和雅
向名園深處爭泥畫輪競羈寶馬 取次羅列杯盤就

芳樹綠影紅陰下舞婆娑歌宛轉髣髴鸞嬌燕姁寸珠
片玉爭似濃歡無價任他美酒十千一斗飲竭仍解金
貂貫恣幕天席地陶陶盡醉太平且樂唐虞景化須信
豔陽天看未足已覺鶯花謝對綠蟻翠蛾怎生輕捨

哨徧

雙調一百九十九字哨或作稍本作哨徧般涉調
涉讀作瞻龜茲語五聲曰般瞻蓋此曲為羽音羽

於宮商歷第五故以徧名詞調取此按此調諸家
長短不同且用韻平仄互異今按字數分列各體
若句讀同而平仄
異者不復分體也

哨徧

彙括王摩詰
與裴迪書

汪莘

近臘景和故山可過足下聽余述便是往山中憇精藍
與僧飯訖北涉灞川明月華映郭夜登華子岡頭立嗟
輞水淪漣與月上下寒山遠火朦朧聽林外犬類豹聲
雄更邨落誰家鳴夜春疎鐘相聞獨坐此時多思往日
噫記與君同清流仄徑玉瑩琮攜手賦佳什往來蘿

月松風只待仲春天春山可望山中卉木垂蘿密見出
水輕儵點溪白鷺青皋零露方濕雉朝飛隴鳴雉匹念
去此非遙莫相失儻能從我敢相必天機非子清者此
事非所急是中有趣殊深願子無忽不能一一偶因馱
藥附吾書是山人王維摩詰

哨徧

又一體雙調
二百一字

哨徧

為趙成父
賦魚計亭

辛棄疾

池上主人人適忘魚魚適還忘水洋洋乎翠藻青萍裏
相魚兮無便於此嘗試思莊周談兩事一明豕蝨一羊
蟻說蟻慕於羶於蟻棄知又說於羊棄意甚蝨焚於豕
獨忘之却驟說於魚為得計千古遺文我不知言以我
非子噫子固非魚魚之為計子焉知河水深且廣風
濤萬頃堪依有網罟如雲鷓鴣成陣過而留泣計應非
其外海茫茫下有龍伯饑時一啖千里更任公五十牯
為餌使海上人人厭腥味似鷓鴣變化幾東遊入海此

計直似命為嬉古來謬算狂圖五鼎烹死恒為平地嗟
魚欲事遠遊時請三思而行可矣

哨徧

又一體雙調
二百三字

哨徧

隸括歸
去來辭

蘇軾

為米折腰因酒棄家口體交相累歸去來誰不遣君歸
覺從前皆非今是露未晞征夫指予歸路門前笑語喧
童稚嗟舊菊都荒新松暗老吾年今已如此但小牕容

膝閉柴扉策杖看孤雲暮鴻飛雲出無心鳥倦知還本
非有意噫歸去來兮我今忘我兼忘世親戚無浪語
琴書中有真味步翠麓崎嶇泛溪窈窕涓涓暗谷流春
水觀草木欣榮幽人自感吾生行且休矣念寓形宇內
復幾時不自覺皇皇欲何之委吾心去留誰計神仙知
在何處富貴非吾願但知臨水登山嘯詠自引壺觴自
醉此生天命更何疑且乘流遇坎還止

前調

又一體
春詞

蘇軾

睡起畫堂銀蒜押簾珠幙雲垂地初雨歇洗出碧羅天
正溶溶養花天氣一霎時風迴芳草榮光浮動卷皺銀
塘水方杏靨勻酥花鬢吐繡園林翠紅排比見乳燕捎
蝶過繁枝忽一綫爐香惹遊絲晝永人閒獨立斜陽晚
來情味 便乘興攜將佳麗深入芳菲裏撥胡琴語輕
攏慢撚總伶俐看緊約羅裙急趣檀板霓裳入破驚鴻
起顰月臨眉醉霞橫臉歌聲悠揚雲際任滿頭紅雨落
花飛墜漸鳩鵲樓西玉蟾低尚徘徊未盡歡意君看今

古悠悠浮幻人間世這些百歲光陰幾日三萬六千而已醉鄉路穩不妨行但人生要適情耳

前調

又一體 聯
括北山移文

王安中

世有達人瀟灑出塵招隱青霄際終始追遊覽老山棲
藐千金輕脫如屣彼假容江皋濫巾雲岳櫻情好爵欺
松桂觀向釋談空尋真講道巢由何足相擬待詔書來
起便騶馳席次早焚裂芟荷衣敲扑喧喧牒訴忽忽抗
顏自喜嗟明月高霞石徑幽絕誰回睇空悵猿驚處

淒涼孤鶴嘹唳任別壑爭譏衆峰竦
誚林慚澗媿移星
歲方浪柀神京騰裝魏闕徘徊經過留憇
致草堂靈怒
蔣侯麾扁岫幌驅煙勒新移忍丹崖碧嶺
重滓鳴湍聲
斷幽谷逋客歸何計信知一逐浮榮便喪
素守身成俗
士伯鸞家有孟光妻豈逡巡眷戀名利

前調

秋水
觀

辛棄疾

蝸角鬪爭左觸右蠻一戰連千里君試思方寸此心微
總虛空并包無際喻此理何言泰山毫末從來天地一

稊米嗟小大相形鳩鵬自樂之二蟲又何知記跼行仁
義孔丘非更殤樂長年老彭悲火鼠論寒冰蠶語熱定
誰同異 噫貴賤隨時連城纔換一羊皮誰與齊萬物
莊周吾夢見之正商略遺篇翩然顧笑空堂夢覺題秋
水有客問洪河百川灌雨涇流不辨涯涘於是馬河伯
欣然喜以天下之美盡在已渺滄溟望洋東視逡巡向
若驚歎謂我非逢子大方達觀之家未免長見悠然笑
耳此堂之水幾何其但清溪一曲而已

前調

用前韻

辛棄疾

一壑自專五柳笑人晚乃歸田里問誰知幾者動之微
望飛鴻冥冥天際論妙理濁醪正堪長醉從今自釀躬
耕米嗟美惡難齊盈虛如代天邪何必人知試回頭五
十九年非似夢裏歡娛覺來悲夔乃憐蚘穀亦亡羊算
來何異 嘻物諱窮時豐狐文豹罪因皮富貴非吾願
遑遑乎欲何之正萬籟都沉月明中夜心彌萬里清如
水却自覺神遊歸來坐對依稀淮岸江溪看一時魚鳥

忘情喜會我已忘機更忘已又何曾物我相視非魚濠
上遺意要是我非子但教河泊休慚海若大小均為水
耳世間喜愠更何其笑先生三仕三已

前調

粟括盤
谷序

劉克莊

勝處可宮平處可田泉土尤甘美深復深路絕住人稀
有人兮盤旋於此送子歸是他隱居求志是要明主媒
當世嗟此意誰論其言甚壯孔顏猶有遺旨大丈夫之
被遇於時便入坐廟朝出旗麾列屋名姬夾道武夫滿

前才子 噫有命存焉吾非惡此而逃之富貴人所欲
如之何幸而致向茂樹堪休清泉可濯谷中别有閒天
地愛鱸細於絲蔗甜似蜜采於山釣於水大丈夫不遇
之所為唐處士依稀是吾師覺山林尊如朝市五侯門
下賓客擾擾趨權勢嗟盤之樂誰爭子所占斷千秋萬
歲呼僮秣馬更膏車便與君從此逝矣

前調

景括蘭
亭序

吳潛

晉在永和癸丑暮春初作蘭亭會集衆賢臨峻嶺崇山

有茂林脩竹流水暢幽情縱無管絃絲竹一觴一詠佳
天氣於宇宙之中游心騁目此娛信可樂只念人生相
與放形骸或一室晤言襟抱開靜躁雖殊當其可欣不
知老至 游倦復何之情隨事改悲相係俛仰間遺迹
往往俱成陳矣約境遇變遷終期於盡修齡短景都能
幾漫古換今移時銷物化痛哉莫大生死每臨文弔往
一興嗟亦自悼不能喻於懷算彭殤妄虛均耳今之視
昔如契後視今猶昔故聊敘錄時人所述慨想世殊事

異後之覽者覽斯文將悠然有感於此

前調

問月

方岳

月亦老乎勸爾一杯聽說平生事吾問汝開闢自何時
有乾坤便應有爾年幾許鴻荒邈哉遐已吾今斷自唐
虞起繫帝曰放勳甲辰踐祚數至今宋嘉熙凡三千五
百廿年餘歎雨憇風偃幾盈虧老兔奔馳癡墓吞吐定
應衰矣噫月豈無悲吾觀人壽幾期頤炯炯雙眸子
明清無過嬰兒但纔到中年昏然欲眊那堪老矣知何

似試以此推之吾言有理不能不自疑耳恐古時月與
今時異恨則恨令人不干歲但見今冰輪如洗阿誰曾
自前古看到隋唐世幾時明潔幾時昏暗畢竟少晴多
雨須臾月落夜何其曰先生寘之姑醉

前調

用前韻
作月對

方岳

月曰不然君亦怎知天上從前事吾語汝月豈有弦時
奈人間井觀乃爾休浪許歷家繆悠而已誰云魄死生
明起又明死魄生循環晦朔有老兔自熙熙妄相傳月

朔日光餘歎萬古誰知了無虧玉斧修成銀蟾奔去此
言荒矣噫世已堪悲聽君歌復解人頤桂魄何曾死
寒光不減些兒但與日相望對如兩鏡山河大地無疑
似待既望觀之冰輪漸側轉斜纔一鈎耳論本來不與
中秋異恐天問靈均未知此又底用咸池重洗乾坤一
點英氣寧老人間世飛上天來摩挲月去纔信有晴無
雨人生圓闕幾何其且徘徊與君同醉

前調

隙括赤
壁賦

曹冠

壬戌孟秋蘇子夜遊赤壁舟輕漾觀水光瀾渺接遙天
月出於東山之上與客同清歡扣舷歌詠開懷飲酒情
酣暢如羽化登仙乘風獨立飄然遺世高尚客吹簫音
韻遠悠颺怨慕舞潛蛟動淒涼自古英雄孟德周郎舊
蹤可想噫水與月兮逝者如斯曷嘗往變化如一瞬
盈虛兮莫消長自不變而觀物我無盡何須感物興悲
悵夫天地之間物各有主唯同風月清賞念江山美景
豈可量吾與子樂之興相狎聽江渚樵歌漁唱侶魚鰕

友麋鹿舉匏尊相向人生堪笑蜉蝣一夢且縱扁舟放
浪戲將坡賦度新聲高懷自娛閒曠

戚氏

本曲名為詞調三

疊二百十二字

戚氏

柳永

晚秋天一霎微雨灑庭軒檻菊蕭疎井梧零亂惹殘煙
淒然望鄉關飛雲黯淡夕陽間當時宋玉悲感向此臨
水與登山遠道迢遞行人淒楚倦聽隴水潺湲正蟬吟

敗葉蛩響衰草相應聲喧 孤館度日如年風露漸變

悄悄至更闌長天靜絳河清淺皓月嬋娟思絲絲夜永
對景那堪屈指暗想從前未名未祿綺陌紅樓往往經
歲遷延 帝里風光好當年少日暮宴朝歡况有狂朋
怪侶遇當歌對酒競留連別來迅景如梭舊遊似夢煙
水程何限念利名憔悴長縈絆追往事空慘愁顏漏箭
移稍覺輕寒聽鳴咽畫角數聲殘對閒牕畔停燈向曉
抱影無眠

戚氏

又一體三疊

二百十四字

戚氏

蘇軾

玉龜山東皇靈姥統羣仙絳闕宮峽翠房深迴倚霏煙
幽閒志蕭然金城千里鎖嬋娟當時穆滿巡狩翠華曾
到海西邊風露明霽鯨波極目勢浮輿蓋方圓正迢迢
麗日玄圃清寂瓊草芊緜爭解繡勒香鞦鸞輅駐蹕
八馬戲芝田瑤池近畫樓隱隱翠鳥翩翩肆華筵花間

作管鳴絃宛若帝所鈞天稚顏皓齒綠鬢方瞳圓極恬
澹高妍 盡倒瓊壺酒獻金鼎藥固大椿年縹緲飛瓊
妙舞命雙成奏曲醉留連雲璈韻響瀉寒泉浩歌暢飲
斜月低河漢漸漸綺霞天際紅深淺動歸思迴盼塵寰
爛漫遊玉輦東還杏花風數里響鳴鞭望長安路依稀
柳色翠點春妍

鶯啼序

四疊二百三十四字此詞字數最長
填詞多參錯不合今按字分別各體

鶯啼序

黃在軒

銀雲捲晴縹緲臥長龍一帶柳絲蘸幾簇柔煙雨市簾
棟如畫芳草岫灣環半玉鱗鱗曲港雙流會看碧天連
水翻成箭樣風快 白露橫江一葦萬頃問靈槎何在
空翠濕衣不勝寒日華金掌沉澗甃花平綠紋襯步瓊
田湧出神仙界黛眉修依約霧鬟在秋波外 閣噓青
蜃檐啄彩虹飛蓋蹀鰲背燈火暮相輪倒景偷睇別浦
片片歸帆舞蛟幽壑棲鴉古木有人翦取江水憶細鱗

巨口魚堪膾波涵笠澤時見靜影浮光霏陰萬貌千態
兼葭深處應有閒鷗寄語休見猜洗却香紅塵面買
箇扁舟身世飄萍名利微芥攔干拍徧除東曹掾與天
隨子是我輩儘胸中著得乾坤大亭前無限驚濤總把
遙岑月明滿載

前調

又一體

楊慎

碧雞唱曉霞散綺重闌燈晝遠邛步幾簇生煙空翠幻
作仙界芟草蕩灣環洲渚輕風送幅蒲帆快看舞鷗飛

鷺聯翩向沈寥外
晴兆須臾雨信頃刻問水椿山帶
樹羽颭風展青帘駁霞銷暝日曬浪花平洛神襯靨紅
妝湧出青羅蓋浮修眉約略黛螺映盤鴉髻
梅花汀

藻文石錦沙綸組迎船絳漁火燄漣漪倒影歸棹穿方
罨蒲牢昏吼棲鴉結陣八邨九寺鳴簫籟提筠籃金線
穿魚賣松燈點點互月彩臥玉塔浮瀾素娥窈窕千態
翠巖深靄禪室僧歸杖錫微徑隘月黑白林明處香
軟寒輕蕙苾缸中梨夢縈唄南蠻老松遙看晴雪似銀

龍下斟玉瀝洗塵襟著得乾坤大輞川何似吾廬海變
春醪償風月債

鶯啼序

又一體四疊二

百三十六字

鶯啼序

重過
金陵

汪元量

金陵故都最好有朱樓迢遞歎倦客又此登高檻外已
少佳致更落盡梨花飛盡楊花春也成憔悴問青山三
國英雄六朝奇偉 麥甸蔡丘荒臺敗壘鹿豕銜枯薺

正潮打空城寂寞斜陽影裏聽樓頭哀笳怨角未把酒
愁心先醉漸夜深月滿秦淮煙籠寒水 悽悽慘慘冷

冷清清燈火渡頭市慨商女不知興廢隔江猶唱庭花
餘音疊疊傷心千古淚痕如洗烏衣巷口青蕪路認依
稀玉謝舊鄰里臨春結綺可憐紅粉成灰蕭索白楊風
起 因思疇昔鐵索千尋漫沈江底揮羽扇障西塵便
好角巾私第清談到底成何事回首新亭風景今如此
楚囚對泣何如已歎人間今古真兒戲東風歲歲還來

吹入鍾山幾重黃翠

鶯啼序

又一體四疊二百四十字一名豐樂樓為此
詞之正體同一字數體各不同俱為列出

鶯啼序

吳文英

天吳駕雲閨海凝春空燦綺倒銀海蘸影西城四碧天
鏡無際綵翼曳扶搖宛轉雩龍降尾交新霽近玉虛高
處天風笑語吹墜 清濯緇塵快展曠眼傍危闌醉倚
面屏障一一鶯花薜蘿浮動金翠慣朝昏晴光雨色燕

泥動紅香流水步新梯藐視年華頓非塵世 麟翁袞
烏領客登臨座有誦魚美翁笑起離席而語敢詫京兆
以後為功落成竒事明良慶會賡歌熙載隆都觀國多
閒暇遣丹青雅飾繁華地平瞻太極天街潤納璇題露
沐夜沈秋緯 清風觀闕麗日采恩正午長漏遲為洗
盡脂痕茸唾淨捲麴塵永晝低睡繡簾十二高軒駟馬
峩冠鳴珮班回花底修禊飲御爐香分惹朝衣袂碧桃
數點飛花湧出宮溝陽春萬里

前調

又一體

吳文英

殘寒正欺病酒掩沉香繡戶燕來晚飛入西城似說春
事遲暮畫船載清明過却晴煙冉冉吳宮樹念羈情遊
蕩隨風化為輕絮十載西湖傍柳繫馬趁嬌塵暖霧
溯洄漸招入仙溪錦兒偷寄幽素倚銀屏春寬夢窄斷
紅濕歌紈金縷暝堤空輕把斜陽總還鷗鷺幽蘭漸
老杜若還生水鄉尚寄旅別後訪六橋無信事往花委
瘞玉埋香幾番風雨長波妒盼遙山羞黛漁燈分影春

江宿記當時短楫桃根渡青樓髻髻臨分敗壁題詩痕
墨慘淡塵土危亭望極草色天涯歎鬢侵半苧暗點
檢離痕歡唾尚染鮫綃鳳迷歸破鸞慵舞殷勤待寫
書中長恨藍霞遼海沉過鴈漫相思彈入哀箏柱傷心
千里江南怨曲重招斷魂在否

前調

又一體詠
荷和韻

吳文英

橫塘棹穿豔錦引鴛鴦弄水斷霞晚笑折花歸紺紗低
護燈蕊潤玉瘦冰輕倦浴斜拖鳳股盤雲墜聽銀牀聲

細梧桐漸覺涼思 窗隙流光過如迅羽翹空梁燕子
誤驚起風竹敲門故人還又不至記琅玕新詩細搯早
陳迹香痕纖指怕因循羅扇恩疎又生秋意 西湖舊

日畫舸頻移歎幾縈夢寐霞珮冷疊瀾不定麝靄飛雨
乍濕鮫綃暗盛紅淚練單夜共波心宿處瓊簫吹月霓
裳舞向明朝未覺花容悴媽香易落回頭澹碧銷煙鏡
空畫羅屏裏 殘蟬度曲唱徹西園也感紅怨翠念省
慣吳宮幽憩暗柳追涼曉岸參斜露零鷗起絲繁寸藕

留連歡事桃笙頻展湘浪影有昭華濃李冰相倚如今
鬢點淒霜半篋秋詞恨盈蠹紙

前調

又一體壽
胡存齋

趙文

初荷一番濯雨錦雲紅尚捲隘華屋賦客吟仙候望南
極天遠還報道飄然紫氣山竒水勝都行徧却歸來領
客水晶庭院開宴 牕戶青紅正似京洛按笙歌一片
似別有金屋佳人桃根桃葉清婉倚薰風虬鬚正綠人
似玉手按紈扇算風流只有蓬瀛畫圖曾見 誰知老

子正自蕭然於此興頗淺只擬問金砂玉蕊兔髓烏肝
偃月爐中七還九轉今來古往悠悠史傳神仙本是英
雄做笑英雄到此多留戀看看破曉耕龍跨海騎鯨干
年依舊丹臉 便教乞與萬里封侯奈朔風如箭又何
似六山一任種竹栽花棋局思量墨池揮染天還記得
生賢初念乾坤正要人撐拄便公能安隱天寧願待看
佐漢功成伴赤松遊恁時未晚

御選歷代詩餘卷一百